

### 传染病刷题

主讲: 邵启轩

1. 流行性出血热五期临床经过的正确顺序是 ( )

- A. 发热期、低血压期、少尿期、多尿期、恢复期
- B. 发热期、少尿期、多尿期、低血压期、恢复期
- C. 发热期、低血压期、多尿期、少尿期、恢复期
- D. 发热期、多尿期、低血压期、少尿期、恢复期
- E. 发热期、少尿期、低血压期、多尿期、恢复期

【答案】

临床表现知识框架

五期经过

★发热期

低血压休克期

★少尿期

多尿期

恢复期



各期顺序

发热

低血压

少尿期

多尿期

恢复期

发, 低, 少

多, 灰

2. 某患者于 1 月 3 日起发病, 3 天来发热, 恶心, 呕吐, 食欲减退, 头痛, 四肢酸痛, 腰痛。

查体: 重病容, 上胸部皮肤明显充血潮红, 球结膜充血, 无水肿, 咽充血, 腋下可见点状抓痕样出血点, 肝脾未及。血常规检查:  $WBC 12 \times 10^9/L$ ,  $N 72\%$ ,  $L 28\%$ , 可见异型淋巴细胞。尿常规: 尿蛋白 (+++),  $RBC 2 \sim 5$  个/HP, 患者首先考虑的诊断为

A. 钩端螺旋体病

B. 败血症

C. 肾综合征出血热

D. 流行性脑脊髓膜炎

E. 结核性脑膜炎

【答案】



头痛

腰痛

眼眶痛

发热期

小血管损伤引起的充血、出血和渗出水肿, 颜面、颈及上胸部皮肤明显充血潮红 (三红), 重者呈酒醉貌。

**三红**



医学教育网  
www.med66.com

软腭充血明显，出血点常见于两腋下、上胸部、颈及肩部，皮肤出血点常排列成**条索状（鞭**

出血



3. 下列诸项中哪项是肾综合征出血热特征性改变

A. 病程长短

B. 热退后症状加重

C. 血尿的情况

D. 贫血程度

E. 颅内压力

【答案】

4. 确诊流行性出血热的依据是 (www)

A. 鼠类接触史

B. 全身感染中毒症状

C. “三痛”和“三红”征

D. 特异性 IgM 抗体滴度升高

E. 异型淋巴细胞增多

【答案】

5. 关于乙脑哪项正确

- A. 高热、意识障碍、呼吸衰竭是乙脑极期的三大严重症状
- B. 高热、抽搐、呼吸衰竭是乙脑极期的三大严重症状
- C. 高热、抽搐、脑膜刺激征是乙脑极期的三大严重症状
- D. 意识障碍、抽搐、呼吸衰竭是乙脑极期的三大严重症状
- E. 高热、脑膜刺激征、呼吸衰竭是乙脑极期的三大严重症状

【答案】

极期:

病程第 4~10 日。全身中毒症状加重外, 突出表现为脑炎的症状, **高热、抽搐和呼吸衰竭**是乙脑极期的三大严重症状。

**三大严重症状**

高帅富

抽疯了



6. 下列哪项正确

- A. 呼吸衰竭是乙脑的最严重的表现和主要的死亡原因
- B. 高热是乙脑的最严重的表现和主要的死亡原因
- C. 抽搐是乙脑的最严重的表现和主要的死亡原因
- D. 意识障碍是乙脑的最严重的表现和主要的死亡原因
- E. 脑膜刺激征是乙脑的最严重的表现和主要的死亡原因

【答案】

7. 下列病毒性疾病中, 血白细胞总数及中性粒细胞比例升高的是

A. 病毒性肝炎

B. 麻疹

C. 艾滋病

D. 流行性腮腺炎

E. 流行性乙型脑炎

【答案】

血象

白细胞总数增高, 多为  $(10-20) \times 10^9$ , 中性粒细胞 80% 以上

血清学检查

特异性 IgM 抗体进行早期诊断。一般在病后 3~4 天即可出现, 脑脊液中最早在病程第 2 天测到, 两周达高峰。

8. 男, 19 岁。发热、头痛 3 天, 神志不清半天于 8 月 5 日来诊。体温  $39^{\circ}\text{C}$ 。头痛剧烈难忍, 伴呕吐, 神志不清。居住地蚊子多。查体: T  $40^{\circ}\text{C}$ , P 120 次/分, BP 130/90mmHg, 意识模糊, 躁动伴抽搐, 皮肤无皮疹, 颈抵抗 (+), 克氏征、布氏征、巴氏征 (+)。实验室检查: 血 WBC  $16.5 \times 10^9/\text{L}$ , N 0.8, 明确诊断最重要的检查是

- A. 头颅 CT
- B. 血培养
- C. 脑脊液检查
- D. 血涂片查疟原虫
- E. 特异性 IgM 抗体

【答案】

病原学

乙型脑炎病毒属虫媒病毒乙组的黄病毒科

流行病学

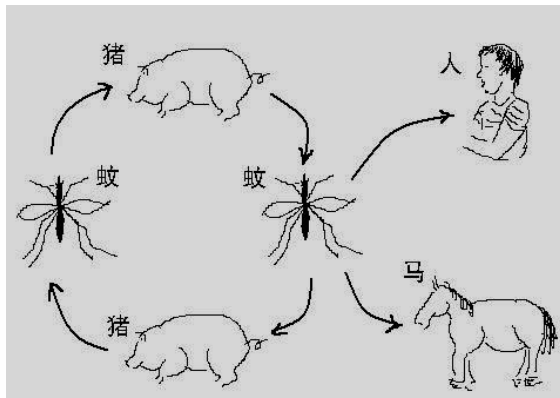
1. 传染源

乙脑是人畜共患的自然疫源性疾病。

人不是主要的传染源。猪是主要的传染源。

2. 传播途径

本病主要通过蚊虫叮咬而传播。

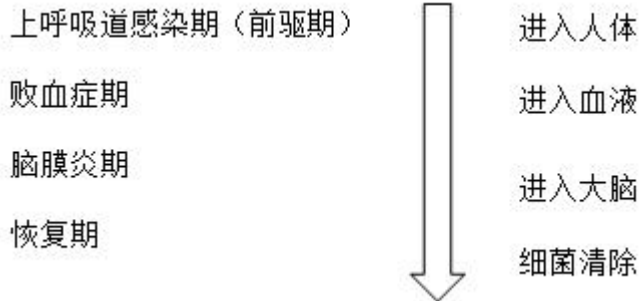


9. 流脑普通型分期正确的是

- A. 上呼吸道感染期—脑膜炎期—败血症期—恢复期
- B. 脑膜炎期—上呼吸道感染期—败血症期—恢复期
- C. 上呼吸道感染期—败血症期—脑膜炎期—恢复期
- D. 消化道感染期—败血症期—脑膜炎期—恢复期
- E. 消化道感染期—脑膜炎期—败血症期—恢复期

【答案】

普通型分期



10. 3 岁小儿，发热 3 天，有头痛，呕吐。查体：皮肤有瘀点、瘀斑，脑膜刺激征（+），腰穿脑脊压升高，外观混浊，细胞数  $2000 \times 10^9/L$ ，糖和氯化物明显降低，蛋白含量明显升高，脑脊液直接涂片检菌阳性，临床诊断

- A. 结核性脑膜炎
- B. 肺炎球菌性脑膜炎
- C. 普通型流脑
- D. 乙脑
- E. 病毒性脑膜炎

【答案】

败血症期：

**瘀点或瘀斑:** 肩、肘、臀等易受压处多见, 色泽鲜红, 后变为紫红。少数先为淡红色斑丘疹, 而后迅速转为瘀点或瘀斑。

病情严重者瘀点、瘀斑迅速扩大, 其中央因血栓形成出现**紫黑色坏死**或形成大疤。

**最特征表现**——瘀点瘀斑



**对比: 流行性乙型脑炎与流行性脑脊髓膜炎脑脊液检查**

	外观	细胞	蛋白	压力	糖
乙脑	清亮	$(50 \sim 500) \times 10^9/L$	↑	↑	正常
流脑	多混浊	$> 1000 \times 10^9/L$	↑↑↑↑	↑↑↑↑	↓

小结: 流脑乙脑对比

	病原	传播途径	传染源	好发季节	症状特点	脑脊液
流脑	脑膜炎球菌	呼吸道	带菌者; 患者	冬春季	<b>瘀点瘀斑▲</b>	细胞多
乙脑	乙脑病毒	蚊虫叮咬	猪	夏秋季	脑实质损害(呼吸衰竭)	细胞少

**以毒攻毒**

**蚊子咬猪**

11. 男, 12 岁。持续发热 1 周。体温 39℃ 左右, 伴畏寒, 无寒战, 伴有全身不适、乏力, 食欲差, 病情逐渐加重并出现红疹 1 天来诊。查体: 躯干部出现少许淡红色小斑丘疹, 压之褪色。初步考虑诊断为

- A. 水痘
- B. 麻疹
- C. 天花
- D. 伤寒
- E. 猩红热

【答案】

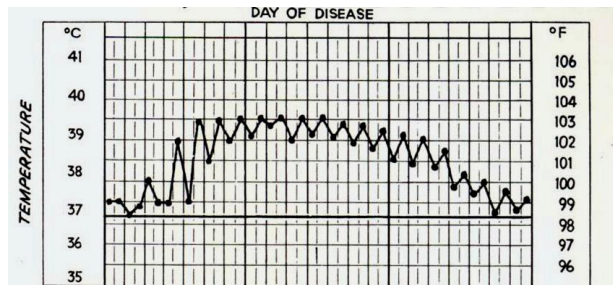
极期

病程第 2~3 周。

①持续高热

热型主要为稽留热，持续时间 10~14 天；

24 小时内波动幅度不超过 1℃



②消化系统表现

食欲不振，腹胀，有便秘或腹泻，右下腹有轻压痛。

极期

极易出现肠穿孔肠出血



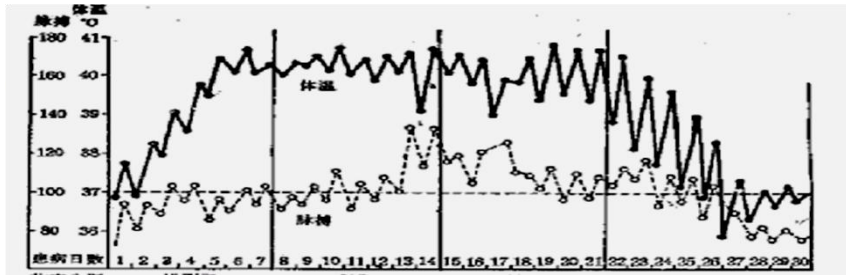
③循环系统表现

相对缓脉

发热但心率不快



1℃ ⇒ 15~20次



#### ④神经系统表现

表情淡漠、反应迟钝、听力减退，重症患者可有谵妄、昏迷或脑膜刺激征（虚性脑膜炎）。

#### ⑤肝脾大

#### ⑥玫瑰疹

病程第 6~12 日胸腹部皮肤可见压之褪色的暗红色小斑丘疹。



12. 典型伤寒的临床表现不包括

- A. 脾大
- B. 相对缓脉
- C. 表情淡漠
- D. 持续发热
- E. 出血性皮疹

【答案】

13. 男，40 岁。持续高热 8 天，伴恶心、纳差、腹泻。查体：皮肤巩膜无黄染，前胸部可见散在的淡红色斑丘疹，脾肋下可触及，质软、有压痛。实验室检查：血 WBC  $3.2 \times 10^9/L$ , N 0.72, Plt  $120 \times 10^9/L$ 。最可能的诊断是

- A. 伤寒
- B. 细菌性痢疾
- C. 肾综合征出血热

- D. 流行性斑疹伤寒
- E. 急性无黄疸型肝炎

【答案】

14. 为确定诊断, 最有意义的检查是

- A. 外斐试验
- B. 汉坦病毒特异性抗体
- C. 肝炎病毒标志物
- D. 血培养
- E. 粪培养

【答案】

实验室检查

1. 血常规检查

白细胞数一般  $(3\sim5) \times 10^9/L$ , 中性粒细胞减少

嗜酸粒细胞计数减少或消失。

少

嗜酸少

2. 伤寒杆菌的培养

①**血培养**: 在病程第 1 周阳性率最高, 可达 80% ~ 90%。

②**骨髓培养**: 较血培养阳性率高, 可达 90%, 阳性持续时间较长, 适用于已采用抗菌治疗或血培养阴性者。

③**粪便培养**: 在第 3~4 周阳性率高, 达 75%。

④**尿培养**: 阳性率低, 第 3~4 周 25% 左右。

晚

确诊

早

小结: 伤寒诊断地标词

腹痛: 右下腹痛腹泻

稽留热

玫瑰疹

缓脉

淡漠、迟钝

肝大

脾大

WBC 不高 (噬酸)

肥达反应阳性

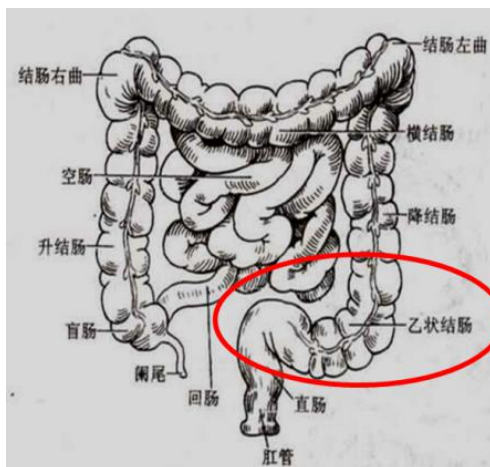
15. 某男生吃水果后出现腹痛、腹泻, 伴里急后重, 体温 38.0℃, 化验: 血常规: 白细胞  $12 \times 10^9/L$ , N 90%, 便常规: 红细胞 6 个/HP, 白细胞 80 个/HP, 最可能诊断

- A. 细菌性痢疾
- B. 肠伤寒
- C. 病毒性肠炎
- D. 霍乱
- E. 食物中毒

【答案】

急性菌痢普通型核心特点小结:

1. 发热, 腹泻 (粘液脓血便);
2. 腹痛 (左下腹);
3. 里急后重;
4. 粪便: 大量脓 (白) 细胞、少量红细胞。



16. 男性, 25 岁, 因洪水后饮用江水, 突然出现剧烈腹泻, 随后呕吐, 由水样物转为“米泔水”样物, 皮肤干, 腓肠肌痉挛。最可能诊断是

- A. 金葡菌胃肠炎
- B. 急性细菌性痢疾
- C. 霍乱
- D. 病毒性肠炎
- E. 大肠杆菌性肠炎

【答案】

泻吐期

(1) 泻:

①**次数多**: 数次、十数次至无法计数。

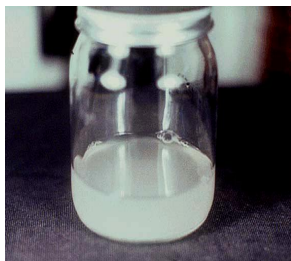
②**含水多**: 多以剧烈腹泻开始, 病初大便尚有粪质, 迅速成为黄色水样便或**米泔水样便**, 无粪臭, 可有鱼腥味, 少数患者呈淡红色血水样便。

③**无腹痛**

④**无里急后重**

**先泻后吐**

**两多两无**



17. 以下哪项不属于霍乱患者泻吐期的临床特点

- A. 多数以剧烈腹泻开始, 继以呕吐
- B. 粪便以黄水便或清水便为多
- C. 排便每日数次至 10 数次或无法计数
- D. 多数腹泻伴有里急后重
- E. 粪便有鱼腥味, 镜检无脓细胞

【答案】

脱水期

(1) 皮肤

(2) 循环

(3) 代谢

(4) 肌肉

(5) 低钾

“洗衣工手”



皮肤干皱、湿冷无弹性



代谢性酸中毒（碳酸氢根丧失）

呼吸深长，可有意识障碍。

肌肉痉挛（钠盐丢失）

腹直肌及腓肠肌多见

低血钾

肌张力减低，腱反射消失

鼓肠，肠鸣减弱

心律失常、心动过速

低钠抽筋；低钾弱



18. 治疗霍乱病严重腓肠肌和腹肌痉挛最主要是

- A. 补氯
- B. 补磷
- C. 补镁
- D. 补钾
- E. 补钠

【答案】

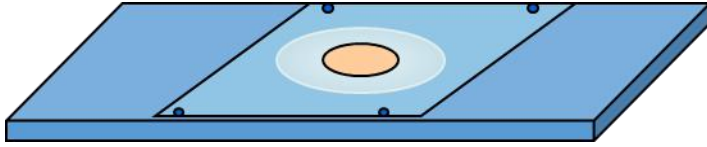
19. 男, 35 岁。腹泻 1 天。腹泻 10 余次, 水样便, 呕吐数次, 无发热、腹痛及里急后重。2 天前曾去海滨旅游。查体: T 36.1℃, P 110 次/分, BP 74/40mmHg。精神萎靡, 烦躁, 皮肤弹性差。实验室检查: 血 Hb 158g/L, WBC  $12 \times 10^9/L$ 。粪常规: WBC 0~2/HP, 无红细胞。为快速诊断, 应首先进行的检查是

- A. 粪便动力及制动试验
- B. 粪隐血
- C. 血生化检查
- D. 结肠镜检查
- E. 血培养

【答案】

悬滴检查

将新鲜粪便做悬滴暗视野显微镜检查, 可见运动活泼呈穿梭状的弧菌, 此为动力试验阳性。加入 O<sub>1</sub> 群抗血清后, 若运动停止, 或凝集成块, 为制动试验阳性, 表示标本中含有 O<sub>1</sub> 群霍乱弧菌; 如细菌仍活动, 还应加 O<sub>139</sub> 群血清做制动试验。此检查可用于快速诊断。



20. 男, 41 岁。腹泻 1 天。1 天前食海产后出现腹泻。大便 30 余次, 为米泔样便。查体: P 110 次/分, BP 80/50mmHg, 皮肤干皱, 眼窝凹陷。患者腹泻的发病机制是

- A. 肠黏膜细胞内环磷酸腺苷 CAMP 水平升高, 过度分泌水及电解质
- B. 胆汁分泌减少引起胃肠功能紊乱
- C. 主要由于结肠、乙状结肠肠管麻痹
- D. 主要由于脏器的实质性损害
- E. 与致病菌引起的侵袭性病变有关

【答案】

21. 指出下列哪种是戊型肝炎病毒主要传播途径

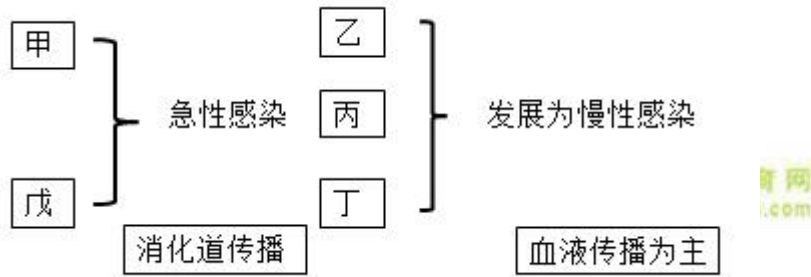
- A. 注射、输血
- B. 蚊虫叮咬传播
- C. 唾液传播
- D. 垂直传播
- E. 粪、口传播

【答案】

肝炎

分类特点





记忆:

做家务, 消极

甲、戊肝炎

消化道传播

急性



22. 诊断 HAV 急性感染的指标

- A. 抗 HAV-IgM
- B. 抗 HAV-IgG
- C. 抗 HAV-IgA
- D. 抗 HAV-IgE
- E. 抗 HAV-IgD

【答案】

**重要考点: 抗体——IgM、IgG**

IgM 抗体多于起病早期产生, 是近期感染的标志。

IgG 型抗体可长期存在, 是过去感染的标志。

重要考点: 抗体——IgM、IgG

妹妹——岁数小——近期

哥哥——岁数大——既往



MM

GG

IgM

IgG



23. 感染 HBV 后最早出现的血清学标志是 ( )

A. HBsAg

B. HBsAb

C. HBeAg

D. 抗-HBe

E. 抗-HBc

【答案】

记忆英文

HBsAg 与抗-HBs (HBsAb)

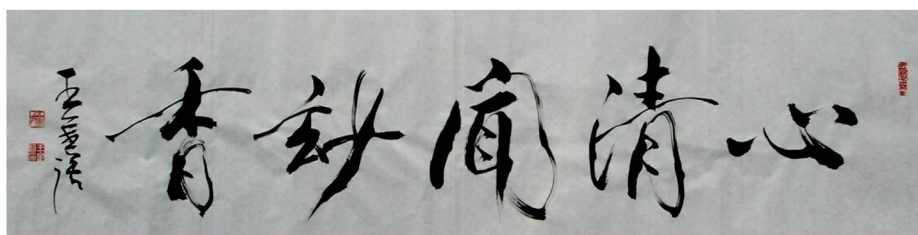
HBcAg 与抗-HBc (HBcAb)

HBeAg 与抗-HBe (HBeAb)

Ag——抗原

Ab——抗体

谐音记忆: 高原; 笔体





HBs

HBsAg 与抗-HBs (HBsAb)

S——表面

记忆:

死要面子

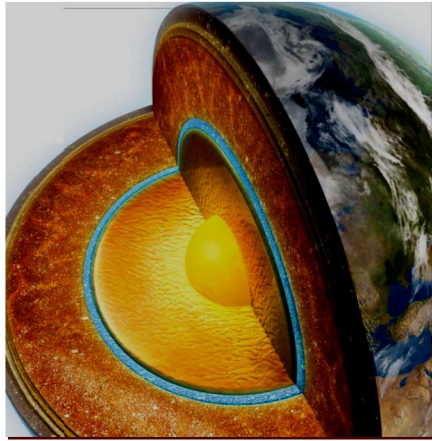


HBcAg 与抗-HBc (HBcAb)

C——核心

象形记忆

C——核心



HBsAg 考点

1. **体内存在病毒**

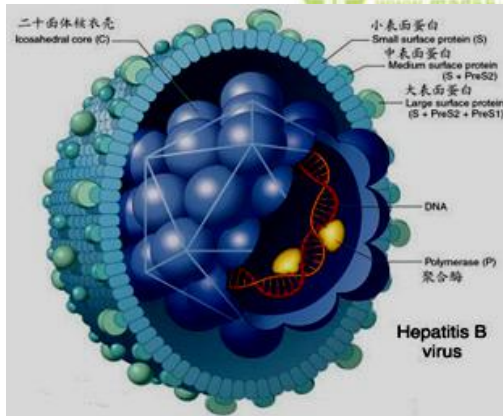
→



HBV 感染的一个指标

存在

**是感染 HBV 后最早出现的血清学标志**

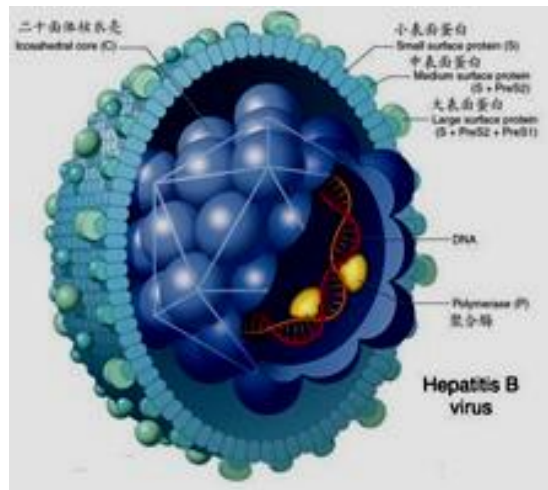


2. HBsAg 有抗原性而无传染性

HBsAg

无复制





抗 HBs 阳性考点

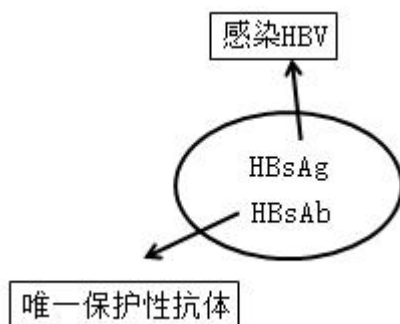
- 特异性中和抗体、保护性抗体
- 考核乙肝疫苗免疫效果的指标

**保护性抗体**



**小结: HBsAg 和 HBsAb**

1. HBsAg 阳性 → 存在病毒 → 感染 HBV (最早出现的血清学标志)
2. HBsAg 无复制无传染性
3. HBsAb 为保护性抗体 (唯一的)



24. 对人体有保护作用的抗体是

- A. 抗-HBs
- B. 抗-Hbe
- C. 抗-HBc-IgM
- D. 抗-HBc-IgG
- E. 抗-HBV-DNA

【答案】

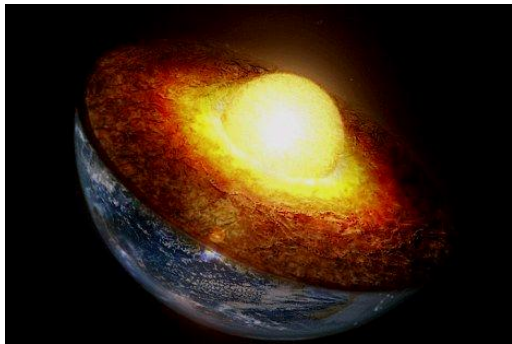
核心抗原和抗体临床意义

HBcAg 阳性

存在病毒颗粒, 具有传染性。不易检出。

核心

深藏



抗-HBc (最早出现的抗体)

抗 HBc-IgM:

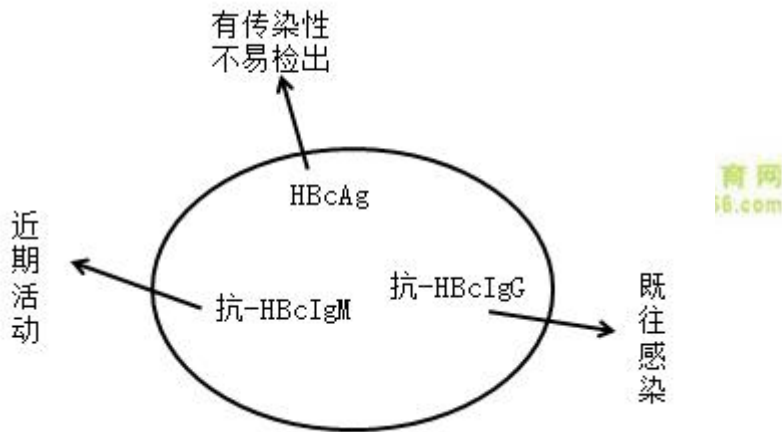
是 HBV 近期急性感染或慢性感染者病毒近期活动的标志。

抗 HBc-IgG:

凡“有过”HBV 感染者均可阳性。

小结: 核心抗原和抗体





25. 血清中常规检查检测不到的 HBV 标志物是

- A. HBsAg
- B. HBeAg
- C. HBcAg
- D. 抗-HBe
- E. 抗-Hbe

【答案】

核心

深藏



26. 感染 HBV 后最早出现的抗体是 ( )

- A. 抗-HAV
- B. 抗-HBs
- C. 抗-HBc
- D. 抗-HBe
- E. 抗-HDV

【答案】

e 抗原和 e 抗体

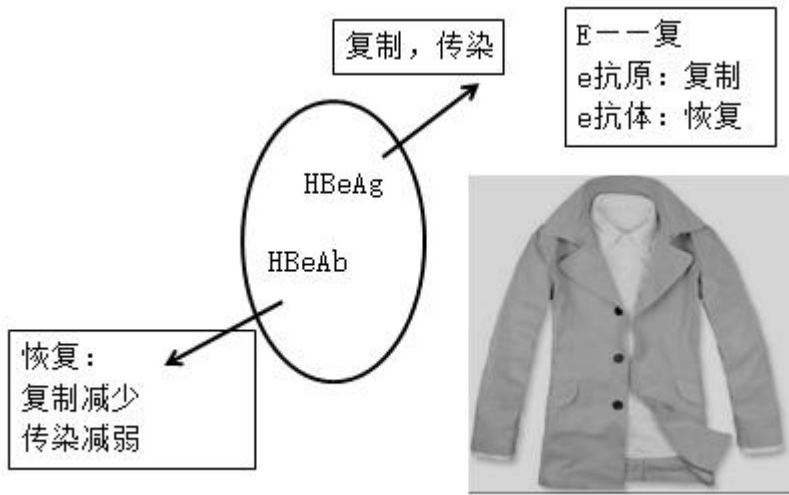
HBeAg 阳性 复制

——HBV 在体内复制，传染性大。

抗-HBe 阳性 恢复

——HBV 在体内复制减少或终止，传染性减弱或消失，病情开始恢复。

小结：e 抗原和抗体



27. 下列各项，表示 HBV 复制活跃的指标是 ( )

- A. 抗-HBs
- B. HBsAg
- C. HBeAg
- D. 抗-HBe
- E. 抗-HBc

【答案】

小结乙肝抗原抗体核心考点:

	<u>血中检出</u>	<u>临床意义</u>
<u>HBsAg</u>	√	存在感染；无复制无传染性；第一个出现的血清学指标
<u>HBsAb</u>	√	保护性
<u>HBcAg</u>	x	有传染性
<u>HBcAb</u>	√	第一个出现的抗体；IgM——近期，活动；IgG——曾经

<u>HBeAg</u>	√	有传染性; 正在复制
<u>HBeAb</u>	√	恢复

28. 慢性乙肝患者, 化验乙肝五项指标, HBsAg (+), 抗-HBc (+), HBeAg (+), ALT 120U/L, 其意义

- A. 病毒有复制, 肝脏有损伤
- B. 病毒无复制, 无传染性
- C. 有传染性
- D. 肝脏有损伤, 无传染性
- E. 病毒有复制, 有传染性, 肝脏有损害

【答案】

29. (1~4 共用选项)

- A. HBsAg
- B. 抗-HBs
- C. HBeAg
- D. 抗-HBcIgM
- E. 抗-HBcIgG

(1) 存在病毒但不能确定是否有传染性的是 【答案】

(2) 保护性抗体是 【答案】

(3) 存在病毒且乙肝病毒复制有传染性的是 【答案】

(4) 曾经感染乙肝病毒指标是 【答案】

30. 急性重型肝炎肝性脑病一般出现在

- A. 28 天内
- B. 21 天内
- C. 14 天内
- D. 10 天内
- E. 7 天内

【答案】

急性重型肝炎核心考点:



- 重型三标准
- 1. 黄疸, 出血, 肝性脑病 (最重要表现)
  - 2. 肝性脑病 (出现在14天内一早)
  - 3. 凝血酶原活动度低于40%
  - 4. 胆红素每日上升  $\geq 17.1 \mu\text{mol/L}$  (1mg/dl) 以上
- 胆红素总量  $\geq 171 \mu\text{mol/L}$  (10mg/dl) 以上

网  
com

记忆突破



医学教育网  
www.med66.com

胆红素  
17.1  
171

记忆: 重型肝炎一与  
死神擦肩

急性:  
肝脑14天内;  
凝血酶原活动度  $< 40\%$

31. 急性重型肝炎凝血酶原活动度 (PTA) 应小于

- A. 70%
- B. 60%
- C. 50%
- D. 40%
- E. 30%



【答案】

记忆: 重型肝炎一与死神擦肩

14; 40%

32. 急性肝衰竭最有诊断意义的临床表现是

- A. 黄疸加深
- B. 肾功能障碍
- C. 出血倾向明显
- D. 腹腔积液出现
- E. 两周内出现肝性脑病

【答案】

33. 急性重症肝炎早期最突出、最有诊断意义的症状是

- A. 黄疸迅速加深
- B. 出血倾向加重
- C. 中枢神经系统症状
- D. 严重恶心、呕吐
- E. 出现腹水

【答案】

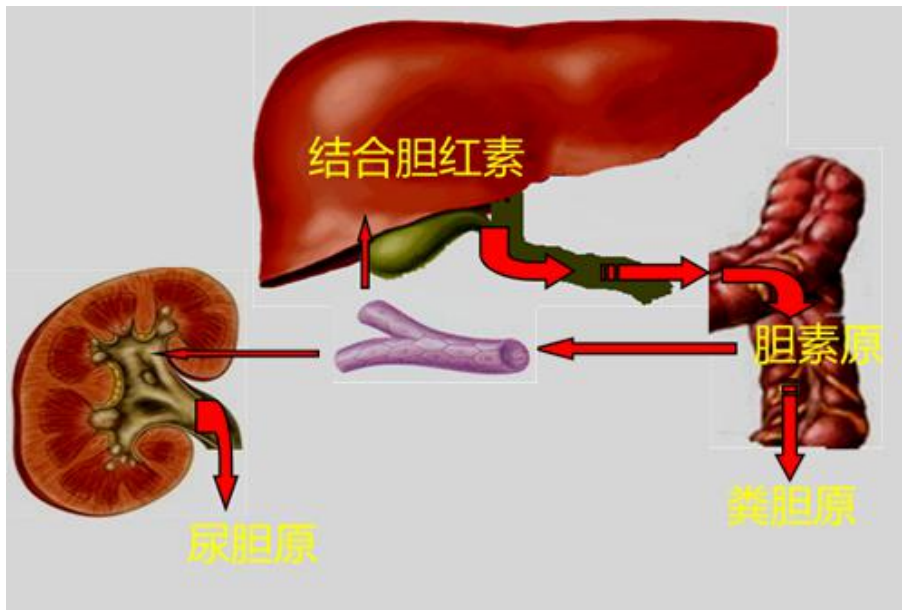
34. 39 岁, 男性, 发热起病, 轻度乏力, 腹胀, 皮肤巩膜黄染逐渐加深, 持续不退已两个月, 皮肤瘙痒, 粪便颜色变浅, 化验呈梗阻性黄疸表现, PTA70%, 诊断应考虑

- A. 急性黄疸型肝炎
- B. 亚急性肝衰竭
- C. 胆汁性肝硬化
- D. 淤胆型肝炎
- E. 硬化性胆管炎

【答案】

**淤胆型肝炎核心特点**

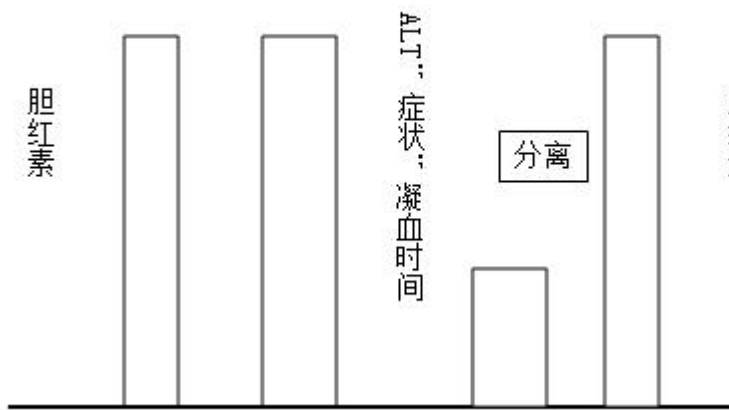
- 1. 黄疸长: 持续 3 周以上
- 2. 黄疸三分离
- 3. 大便颜色浅, 皮肤瘙痒



医学教育网  
www.med66.com

重型肝炎

淤胆型肝炎



医学教育网  
www.med66.com

医学教育网  
www.med66.com

医学教育网  
www.med66.com

医学教育网  
www.med66.com

医学教育网  
www.med66.com